



# ATM informa

Butlletí de l'ATM de l'Àrea de Lleida  
Número 26, novembre de 2014



Viatjar en autobusos urbans, interurbans i Ferrocarrils de la Generalitat de Catalunya



## Edició especial SMSS 2014







# ATM informa

Butlletí de l'ATM de l'Àrea de Lleida - Número 26, novembre de 2014.



Viatjar en autobusos urbans, interurbans i Ferrocarrils de la Generalitat de Catalunya

## La Setmana de la Mobilitat Sostenible i Segura lleidatana s'apropa al centenar d'adhesions

La Setmana de la Mobilitat Sostenible i Segura, dels dies 22 al 29 de setembre ha estat celebrada pel municipis lleidatans que **sota el lema "Fem el carrer més nostre!"** cerca noves formes de mobilitat i alleugerir el domini absolut del cotxe particular **en favor d'un transport més sostenible.**

La xifra d'entitats participants **ha crescut enguany un 10%**, assolint el màxim històric amb **91 entitats adherides a la província de Lleida.**

La participació d'operadors de transport i entitats de la societat civil són les que han registrat un creixement més fort, amb un 133% més d'operadors adherits i un 13% més d'entitats respecte l'edició de 2013.

A l'Àrea de Lleida, durant aquesta setmana, **57 municipis, 10 consells comarcals i 24 entitats de les comarques de Lleida** van realitzar nombroses activitats amb l'objectiu de donar un nou pas per a la conscienciació social sobre la necessitat d'una nova mobilitat urbana, que eviti els efectes negatius derivats de l'ús inadequat del cotxe a la ciutat.



## 50 alumnes de secundària del Torre Vicens, La Mitjana i el Maria Rúbies participen en la 3a cursa escolar de mobilitat de Lleida

50 alumnes dels Instituts La Mitjana, Maria Rúbies i Torre Vicens, que participen en el programa Agenda 21 de l'Ajuntament de Lleida, van participar el passat 3 d'octubre a la cursa de mitjans de transport escolar que va organitzar l'ATM de Lleida conjuntament amb l'Ajuntament de Lleida i l'Associació per a la Promoció del Transport Públic (PTP), i que per tercer any consecutiu s'emmarca dins de la Setmana de la Mobilitat Sostenible i Segura.

L'objectiu d'aquesta activitat és treballar de forma pedagògica i amena **les avantatges dels mitjans més sostenibles per desplaçar-nos per la ciutat.** Per aquest motiu la cursa va sortir des de cada centre fins a la plaça Sant Joan, amb els diferents mitjans de transport: a peu, en bici, en bus i en vehicle privat. Un cop arribats allà, es va fer una **comparativa dels diferents mitjans en el temps utilitzat, els diners invertits i les emissions de gasos contaminants provocades.**

**La bici va resultar el mitjà de transport guanyador** en tots els trajectes de la cursa, amb una velocitat mitjana de 10 km/h i el trajecte amb cotxe privat fou 4 vegades més car que el trajecte en bus, suposant a més, el doble d'emissions de CO<sub>2</sub> i de partícules PM10.



Imatges 3a cursa escolar de mobilitat a Lleida



## Nou web col·laboratiu per treballar la mobilitat sostenible a l'escola

La Directora General d'Atenció a la Família i Comunitat Educativa del Departament d'Ensenyament, Meritxell Ruiz, i els directors dels serveis territorials dels dos departaments organitzadors, Miquel Àngel Cullerès i Ma. Dolors Tella, van presentar el web sobre la mobilitat sostenible a l'escola, en el marc d'una nova edició de la Setmana de la Mobilitat Sostenible i Segura.

El web "Escola Sostenible: Mobilitat Sostenible, Segura i Saludable" (<https://sites.google.com/a/xtec.cat/mobilitat-sostenible/home>) neix sota la filosofia del treball en xarxa i amb l'objectiu de facilitar la integració de la mobilitat sostenible a nivell curricular (CRPs, Ensenyament, Escoles Sostenibles, ATM, entitats i associacions, etc.)

Aquest web utilitza la plataforma basada en Google Sites i serà una **eina de treball col·laborativa** en la qual escoles, centres de recursos pedagògics, departament d'Ensenyament i ATM de Lleida podran **publicar i compartir continguts i recursos per treballar i difondre els valors de la mobilitat sostenible.**



## Viatjar en cotxe és entre 7 i 17 vegades més car que fer-ho en transport públic, segons la ruta

A la **IV Cursa de Transports de l'Àrea de Lleida celebrada aquest setembre**, es va realitzar una comparativa entre cotxe i autobús des d'Alfarràs, Alpicat, Balaguer, Rosselló i Torrefarrera fins a la capital del Segrià.

Adicionalment va participar la bicicleta des d'Alpicat i Torrefarrera, guanyant a Alpicat i trigant només quatre minuts més que el cotxe a Torrefarrera. També va participar un model de vehicle elèctric de Renault, el Fluence Z.E. 100% elèctric, cedit pel concessionari Renault Autansa de Lleida, que va sortir des d'Alpicat.

A nivell energètic **els modes no motoritzats són imbatibles**, i cada viatger de transport públic suposa un cost entre 2 i 3 vegades inferior que un viatger amb cotxe privat. En termes d'emissions i consum energètic, **el cotxe elèctric ha aconseguit un estalvi del 50% respecte el cotxe dièsel.**

En temps de viatge porta a porta en els municipis més propers (fins a 10 Km) el bus triga entre 5 i 6 minuts més que el cotxe i en municipis de major distància, com Balaguer (30 Km) tarda uns 15' més. **Les diferències en temps són per tant molt baixes si tenim en compte que el cotxe és entre 7 i 17 vegades més car que l'autobús en l'accés a Lleida.** Per calcular els costos es repercuteixen tots els costos reals; imputant les despeses d'amortització del vehicle i tres euros d'aparcament; i considerant l'ús de la T10/30 integrada, el títol de transport més utilitzat a l'Àrea de Lleida, que suposa un 64%



Imatges 4a cursa de Transports de l'Àrea de Lleida

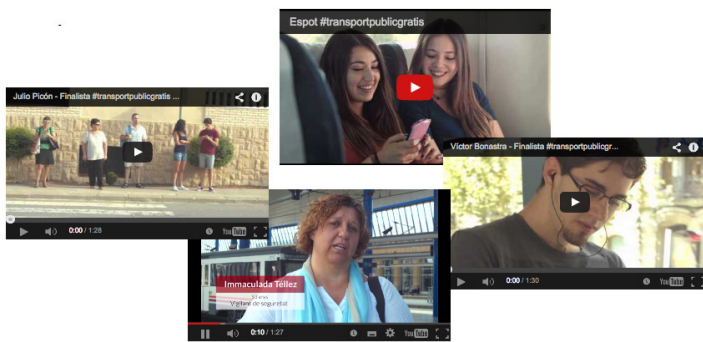


## El concurs #transportpublicgratis arriba a més de 7.000 persones a través de la xarxa

El concurs "Guanya un any de transport públic!" organitzat per primer cop en el marc de la Setmana de la Mobilitat, ha consistit en un càsting realitzat entre els usuaris participants per conèixer la seva experiència de transport i mobilitat sostenible.

El vídeo del càsting, els vídeos testimonials dels finalistes i el vídeo del lliurament del premi al guanyador es poden visualitzar al canal youtube de l'ATM de Lleida o a través de la microsite [www.atmleida.cat/transportpublicgratis](http://www.atmleida.cat/transportpublicgratis).

Aquesta acció ha arribat a més de 7.000 persones a través de les xarxes socials, amb una elevada interacció per part dels usuaris que han expressant el seu vot cap a un dels tres finalistes.



Videos participants



La història de Julio Picón, de 36 anys i veí de Puigverd de Lleida, al qual van detectar fa dos anys trastorn de la son i que abans havia treballat com a conductor d'autobús durant 7 anys, **foi la seleccionada**. La directora dels serveis territorials a Lleida de Territori i Sostenibilitat, Maria Dolors Tella, en representació de l'ATM va lliurar el premi al guanyador, que consisteix en tot un any de transport públic de franc, és a dir, l'ATM li regala tota la despesa que faci aquest en transport públic integrat durant tot l'any 2015.



## L'ATM reparteix 3.000 fundes commemoratives de la SMSS

L'ATM ha repartit enguany 3.000 fundes de targeta commemoratives de la SMSS entre tots els usuaris de transport públic de l'Àrea de Lleida.



### Enllaços d'interès:

Més notícies de l'ATM a: <http://www.atmleida.cat/noticies>  
Més informació: 900 106 848 · [www.atmleida.cat](http://www.atmleida.cat)

### Segueix-nos a:

